



نیکو رشد پایا

مکمل چربی دام



تماس با ما

*6655*700770#

+98-026-45333336

+98-9120515497

www.kimiyaroshd.com

info@kimiyaroshd.com

البرز - نظرآباد - شهرک صنعتی سپهر
خ. خرداد

پودر چربی خالص
پودر چربی کلسیمی

فرموله شده برای تامین انرژی، افزایش
تولید شیر و بهبود تولیدمثل

کیفیت
عالی
محصول



فناوری
برتر
تولید



مواد
اولیه
مرغوب





درباره ما

شرکت کیمیا رشد صنعت البرز به پشتوانه تجربه چند ساله در عرصه خوراک دام، طیور و آبزیان، تاسیس شده است.

این شرکت با به کارگیری تکنولوژی روز دنیا و بهره گیری از ماشین آلات پیشرفته و تخصصی و به همت کادر متخصص و مجرب، مفتخر است با محصولات خود با بهترین کیفیت در خدمت فعالان محترم حوزه دام و طیور باشد.

این شرکت طیف وسیعی از محصولات چربی، تولید شده از منابع روغن گیاهی و حیوانی را مطابق با نیاز اختصاصی مشتریان خود، برای پاسخگویی به نیازهای بخش تغذیه حیوانات ارائه می دهد.

چشم انداز

کیمیا رشد صنعت البرز، بر آن است که با تأمین منابع پایدار و مرغوب مواد خام، و بهبود پیوسته شرایط تولید و کیفیت محصول، گام مهمی در راستای افزایش بهره وری، کاهش واردات و صرفه جویی ارزی بردارد. چرا که ما اعتقاد داریم چربی های خوراکی، نقش حیاتی در تغذیه مولد دام دارد و از محورهای اساسی توسعه پایدار می باشد.

ماموریت ها

- تولید مکمل های چربی و افزودنی های موردنیاز حوزه دام، طیور و آبزیان مبتنی بر تحقیق و توسعه و با تکیه بر دانش فنی متخصصین داخلی و تکنولوژی روز دنیا
- تولید محصولات قابل رقابت با محصولات خارجی
- افزایش بهره وری و کاهش هزینه های تولید
- رعایت ملاحظات زیست محیطی، ایمنی و HSE
- تلاش در جهت ارتقای سطح سلامت جامعه

به منظور تسهیل دسترسی به اطلاعات و خدمات و پشتیبانی از مصرف کنندگان محترم محصولات، باشگاه مشتریان شرکت با کد USSD *6655*700770# راه اندازی و در دسترس مشتریان گرامی می باشد.



پودر چربی خالص نیکو رشد پایا

گاوهای پر تولید به ویژه در ابتدای دوره شیرواری (۱۲۰ روز بعد از زایمان) به طور عمده در بالانس منفی انرژی قرار دارند و افزودن چربی به جیره به عنوان منبع انرژی ضروری است.

هر راس دام	مقدار مصرف (گرم)
گاو پرتولید	۴۰۰-۸۰۰
گاو تازه زا و گاو متوسط تولید	۲۰۰-۵۰۰
گوساله پرواری	۱۰۰-۴۰۰
گاو کلوزآپ	۱۰۰-۲۵۰

محاسبه مقدار چربی مورد نیاز دام در مراحل مختلف زندگی دام و با توجه به وضعیت ویژه هر دام، نیاز به مشورت با مشاور تغذیه دارد.

پروفایل اسیدهای چرب



پروانه ساخت: ۹۵۲۰

کد IVC دامپزشکی: ۹۱۳۹۹۰۹۱۶۵۰۷۲۳۲



در کیسه سه لایه کامپوزیتی ۲۵ کیلوگرمی

مثال چربی مورد نیاز دام	
تولید شیر	۴۰ کیلوگرم/روز
چربی شیر	۴ درصد
چربی شیر تولیدی	۱.۶ کیلوگرم/روز
چربی مورد نیاز در جیره	۱.۶ کیلوگرم/روز

نیکو رشد پایا همواره باید در ترکیب با سایر محتویات رژیم غذایی دام مورد استفاده قرار بگیرد و می تواند به صورت بخشی از جیره یا در غذای کمپاند استفاده شود. ضروری است افزودن پودر چربی خالص به صورت گام به گام انجام پذیرد تا بدن دام به آن عادت کند.

مشخصات محصول

محصول به صورت گرانوله بوده و به آسانی قابل مخلوط کردن با جیره است.

رطوبت ۵٪
ناخالصی ۵٪
چربی ۹۹٪

انرژی خالص
شیردهی:
۵.۵-۵.۸
Mcal/kg

نوع	تری گلیسیرید
عدد یدی	بیشینه ۱۵
پراکسید	بیشینه ۱۰
عدد صابونی	کمینه ۱۹۰
انرژی متابولیسمی	۹-۹.۲



پودر چربی محافظت شده نیکو رشد پایا

چربی ها بیشترین غلظت انرژی را نسبت به سایر اقلام جیره دارند. اما با توجه به ساختار خاص سیستم گوارشی دام، استفاده از آن به صورت مستقیم امکان پذیر نمی باشد و باید از شکل محافظت شده چربی که به صورت پودر چربی خالص و یا پودر چربی کلسیمی می باشد، به عنوان مکمل برای تغذیه دام استفاده کرد.



پودر چربی خالص

پودر چربی خالص عبوری از شکمبه با دارا بودن درصد بالایی از اسید پالمیتیک و اسید استئاریک، به عنوان منبع انرژی از ارزش غذایی مناسبی برای دام برخوردار است.

ویژگی های فیزیکی و بیولوژیکی اسیدهای چرب اشباع شده (نقطه ذوب بالا و ممانعت میکروبی پایین)، حضور بیشتر آن ها در شکمبه ممکن می سازد.

در گاو شیری، استفاده از یک کپسول حاوی 45 درصد اسید پالمیتیک، 45 درصد اسید استئاریک و 10 درصد اسید اولئیک، باعث افزایش تولید شیر و حفظ درصد چربی شیر می شود.

پودر چربی کلسیمی

پودر چربی کلسیمی نیکو رشد پایا، اسیدهای چرب غیرمحلول در شکمبه بوده و نسل جدید چربی های محافظت شده است و به صورت تجاری به عنوان مکمل برای تغذیه گاوهای شیری مورد استفاده قرار می گیرد. مکانیزم حفاظتی پودر چربی کلسیمی در شکمبه بر اساس نقطه ذوب آن نبوده بلکه به میزان اسیدیته و pH شکمبه و روده کوچک بستگی دارد. به این صورت که در محیط نزدیک به خنثی شکمبه (pH=6.5-6.8) بدون تغییر باقی می ماند به صورت نامحلول باقی مانده و توسط میکروارگانیسم ها مورد حمله قرار نمی گیرند. در نتیجه فعالیت طبیعی شکمبه دچار اختلال نخواهد شد و این چربی ها می توانند از شکمبه عبور کنند.

پودر چربی کلسیمی حین رسیدن به شیردان با محیط اسیدی مواجه شده و بلافاصله به کلسیم و اسیدهای چرب تجزیه می گردند. اسیدهای چرب آزاد که از شیردان خارج می شوند نیاز به هضم روده ای نداشته و با راندمان بالا جذب خواهند شد.

پودر چربی کلسیمی نیکو رشد پایا

تحقیقات نشان می دهد که مقدار چربی مورد نیاز گاو شیری (بدون افزایش یا کاهش وزن) برابر با مقدار چربی تولیدی روزانه در شیر است.

مقدار مصرف (گرم)	هر راس دام
۳۰۰-۶۰۰	گاو شیرده
۱۰۰-۲۵۰	گاو نر و گاو کلوزآپ
۱۵۰-۴۵۰	گوساله پرواری
۵۰-۱۰۰	گوسفند و بز

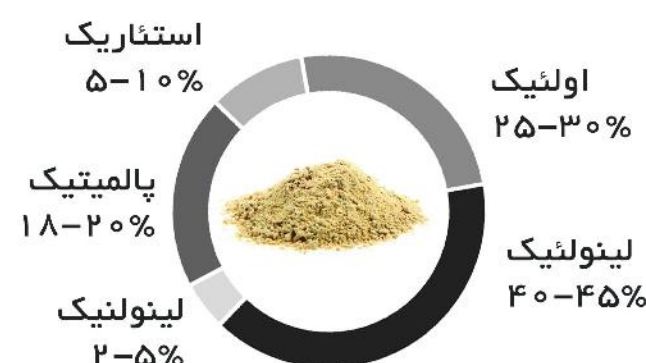
مثال چربی مورد نیاز دام	
تولید شیر	۳۵ کیلوگرم/روز
چربی شیر	۴ درصد
چربی شیر تولیدی	۱.۴ کیلوگرم/روز
چربی مورد نیاز در جیره	۱.۴ کیلوگرم/روز

محصول به صورت گرانوله بوده و به آسانی قابل مخلوط کردن با جیره است.

نیکو رشد پایا همواره باید در ترکیب با سایر محتویات رژیم غذایی دام مورد استفاده قرار بگیرد و می تواند به صورت بخشی از جیره یا در غذای کمپاند استفاده شود.

شروع مصرف با دستور جیره نویسی و افزودن تدریجی به جیره (شروع از ۱۰-۸ کیلوگرم در هر تن و افزایش پله ای) باشد. اثربخشی محصول طی ۱۵-۱۰ روز قابل مشاهده است.

پروفایل اسیدهای چرب



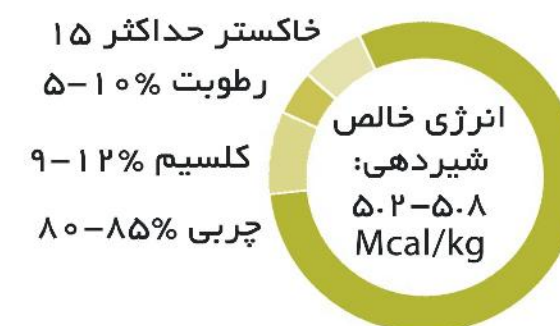
پروانه ساخت: ۹۵۰۳

کد IVC دامپزشکی: ۹۱۳۹۹۰۹۱۶۵۰۷۲۳۲



در کیسه سه لایه کامپوزیتی ۲۵ کیلوگرمی

مشخصات محصول



رنگ	کرم
عدد یدی	۱۱۰-۱۳۰
پراکسید	بیشینه ۱۰
اسیدهای چرب آزاد	بیشینه ۳
اسیدهای چرب ترانس	بیشینه ۱



اهمیت پودر چربی در جیره دام

استفاده از پودر چربی در فرآیند گوارش، تولید و ترکیب شیر، تولیدمثل و سایر شاخص های مرتبط با عملکرد دام نقش سیار مهمی دارد. در زیر به مهمترین تاثیرات آن اشاره می گردد. انتخاب نوع پودر چربی و میزان مصرف آن به وضعیت دام و میزان تولید آن بستگی دارد.

وزن و نمره بدنی

گاوها در ابتدای دوره شیردهی، به ویژه گاوهای پرتولید، انرژی بیشتری صرف تولید شیر می کنند که بخشی از آن را از ذخایر بدن تامین می کنند.

بنابراین طی هشت هفته اول شیردهی، روزانه با ۱-۵ کیلوگرم کاهش وزن (عموما چربی) مواجه اند. افزودن پودر چربی موجب جلوگیری از کاهش وزن، ذخیره انرژی در بدن و نهایتا افزایش تولید شیر می گردد.

تولیدمثل

استفاده از پودر چربی کلسیمی، میانگین تعداد روزهای لازم برای رسیدن به اولین تخمک گذاری را ۱۰ روز کاهش می دهد.

از طرفی نرخ آبستنی از ۲۷ درصد به ۴۲ درصد افزایش می یابد. تاثیرات مثبت در تولیدمثل شامل اصلاح توازن منفی انرژی، تحریک پیشرفت فولیکولی از طریق تغییر میزان انسولین خون و تحریک سنتز پروژسترون و در نتیجه تداوم آبستنی می باشد.

تولید شیر

اسیدهای چرب زنجیربلند موجود در شیر، در بدن دام تولید نمی شود و بایستی از خون جذب شود و در واقع باید از طریق جیره تامین گردد. اسید استئاریک مهمترین اسید چرب در افزایش میزان شیر تولیدی دام های پرتولید می باشد. بیشترین اسید چرب موجود در شیر نیز اسید پالمیتیک می باشد که کمبود آن در جیره، موجب کاهش چربی شیر می گردد. اسید اولئیک نیز موجب رقیق شدن چربی خون و تسهیل انتقال اسید استئاریک و پالمیتیک به غدد پستانی و سلول های شیر می شود. پاسخ بازده شیر تولیدی به پودر چربی، تحت تاثیر عواملی مانند جیره پایه، مرحله شیردهی، توازن انرژی و مقدار و ترکیب اسیدهای چرب پودر چربی در جیره قرار دارد.

هضم و جذب چربی جیره

میزان انرژی خالص جهت شیردهی به مقدار اسیدهای چرب زنجیربلند مکمل و قابلیت هضم آن ها بستگی دارد. اسیدهای چرب غیراشباع قابلیت هضم بیشتری به اسیدهای چرب اشباع دارند.

مصرف خوراک

استفاده از چربی های عبوری از شکمبه در گاوهای شیری، موجب افزایش تراکم انرژی در هر کیلوگرم ماده خشک مصرفی می شود و انرژی مورد نیاز برای نگهداری، تولید و رشد، با مصرف خوراک کمتر، به دست می آید.

عوارض چربی محافظت نشده

کاهش مصرف ماده خشک، کاهش درصد چربی شیر و کاهش هضم شکمبه ای فیبر از عواقب نامطلوب استفاده از مکمل های چربی محافظت نشده است. میکروارگانیسم های موجود در شکمبه، اسیدهای چرب غیراشباع را هیدروژنه می کنند و زمانی که ظرفیت میکروارگانیسم برای اشباع کردن اسیدهای چرب کامل شود، تجمع این اسیدهای چرب در شکمبه، مزاحم جدی برای تخمیر است.

درصد چربی نباید از ۵-۷ درصد ماده خشک جیره تجاوز کند. در سطوح بالاتر، به ویژه اگر چربی جیره غنی از اسیدهای چرب غیراشباع باشد، هضم الیاف در شکمبه شدیداً کاهش می یابد. با استفاده از پودر چربی کلسیمی از این تاثیر منفی تا حدی جلوگیری می شود که این نکته به ویژه در گاوهای شیری پرتولید مهم است.

